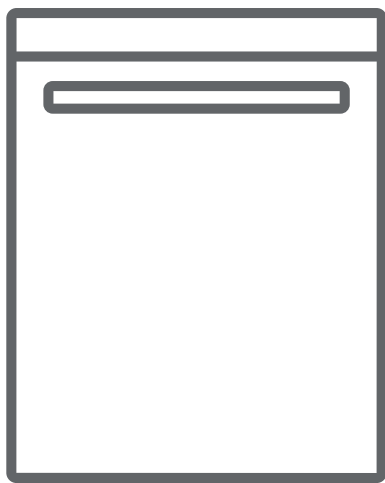


VESTEL

UK Посудомийна машина / Посібник користувача



DF5632

ЗМІСТ

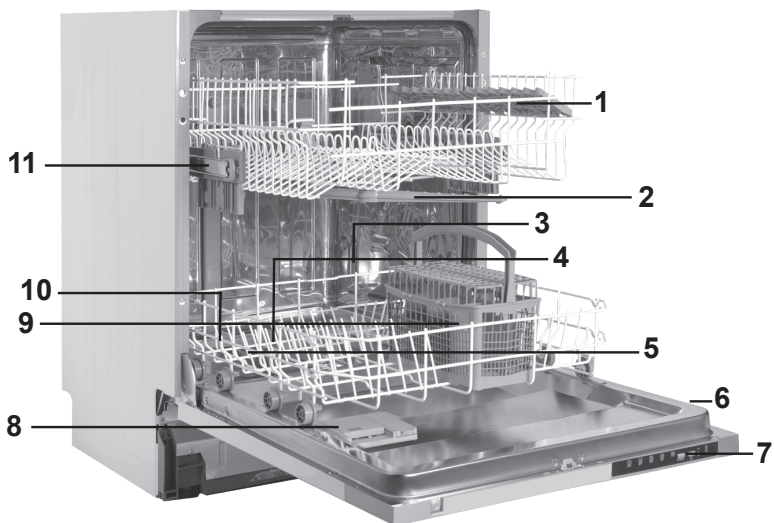
ГЛАВА 1. ОСНОВНІ ВІДОМОСТІ ПРО ВИРІБ	5
Технічні характеристики	5
Відповідність стандартам і результати випробувань	5
ГЛАВА 2. ІНФОРМАЦІЯ ЩОДО БЕЗПЕКИ ТА РЕКОМЕНДАЦІЙ	6
Інформація щодо безпеки	6
Рекомендації	8
Предмети, які не можна мити в посудомийній машині	8
ГЛАВА 3. ВСТАНОВЛЕННЯ МАШИНИ	9
Розміщення машини	9
Підключення до водопостачання	9
Випускний шланг	10
Випускний шланг	10
Підключення до електромережі	11
Встановлення машини під стільницю	12
ГЛАВА 4. ЗАВАНТАЖЕННЯ ПОСУДУ В ПОСУДОМИЙНУ МАШИНУ	14
Підставка для посуду	14
Інші способи завантаження кошків	16
ГЛАВА 5. ОПИС ПРОГРАМ	18
Параметри програм	18
ГЛАВА 6. УВІМКНЕННЯ МАШИНИ ТА ВИБІР ПРОГРАМИ	22
Увімкнення машини	22
Стеження за ходом програми	22
Зміна програми	22
Зміна програми з перенастройкою	23
Вимкнення машини	23

Шановний споживач! Наша мета — запропонувати вам високоякісні вироби, які перевершують ваші сподівання. Ця машина, виготовлена на сучасному заводі, пройшла ретельний індивідуальний контроль якості.

Це керівництво складено з метою допомогти покупцеві правильно користуватись машиною, яка завдяки застосуванню новітніх технологій відзначається надійністю та максимальною ефективністю.

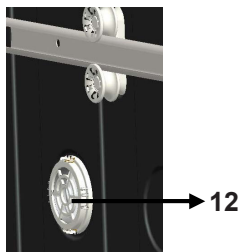
Перш ніж користуватись машиною, уважно прочитайте це керівництво. Воно містить основну інформацію, необхідну для безпечного встановлення, експлуатації та технічного обслуговування. Для встановлення виробу зверніться до найближчого авторизованого сервісного центру.

Це вказівки з експлуатації стосуються декількох моделей. Через це можуть виникати розбіжності.



- 1. Верхній кошик з підставками
- 2. Верхній розбризкувач
- 3. Нижній кошик
- 4. Нижній розбризкувач
- 5. Фільтри
- 6. Паспортна табличка

- 7. Панель керування
- 8. Дозатор мийного засобу та ополіскувача
- 9. Дозатор солі
- 10. Шляховий фіксатор верхнього кошика
- 11. Верхній кошик для столових приборів



Активна сушка:
пристрій, який здійснює покращене сушіння посуду.

ГЛАВА 1 ТЕХНІЧНІ ХАРАКТЕРИСТИКИ

Технічні характеристики

Місткість	12 предметів
Висота	820 мм – 870 мм
Ширина	598 мм
Глибина	570 мм
Маса нетто	36 кг
Електричне живлення	220 – 240 В, 50 Гц
Загальна потужність	1900 Вт
Потужність нагрівного елемента	1800 Вт
Потужність насоса	100 Вт
Потужність зливного насоса	30 Вт
Тиск води	0,03 МПа (0,3 бар) – 1 МПа (10 бар)
Струм	10 А

Відповідність стандартам і дані тестування / Декларація про відповідність вимогам ЄС

Даний продукт відповідає вимогам усіх відповідних директив та гармонізованих стандартів, необхідних для використання маркування СЕ.

Щоб одержати електронний примірник цього керівництва з експлуатації, відвідайте веб-сайт www.sharphomeappliances.com.

ГЛАВА 2. ІНФОРМАЦІЯ ЩОДО БЕЗПЕКИ ТА РЕКОМЕНДАЦІЇ

ІНФОРМАЦІЯ ЩОДО БЕЗПЕКИ ТА РЕКОМЕНДАЦІЇ

Повторна переробка матеріалів

- Певні деталі та упаковку машини виготовлено з матеріалів, що придатні для повторної переробки.
- На пластикові деталі нанесено міжнародні позначення: (>PE<, >PS<, >POM<, >PP<.)
- Картонні деталі виготовлено з продуктів переробки макулатури. Їх слід викидати в баки для збирання макулатури, призначеної для повторної переробки.
- Такі матеріали не слід викидати в баки для сміття. Їх потрібно доставляти в центри повторної переробки.
- Дізнатися про місце та спосіб передачі можна, звернувшись до відповідних центрів.

Інформація щодо безпеки

Під час одержання машини

- Перевірте, чи не має машина чи її упаковка пошкоджень. Ні в якому разі не починайте користуватись машиною, яка має які-небудь пошкодження — обов'язково зверніться в авторизовану сервісну службу.
- Зніміть пакувальні матеріали згідно з вказівками та викиньте їх у відповідності до чинних правил.

На що слід звернути увагу під час встановлення машини

- Для встановлення машини слід вибрати зручне і безпечне місце з горизонтальною поверхнею.
- Виконайте встановлення і підключення машини відповідно до вказівок.
- Встановлення та ремонт машини має здійснювати лише персонал авторизованої сервісної служби.
- У машині мають використовуватись лише оригінальні запчастини.
- Перед встановленням переконайтесь у тому, що машина відключена від електромережі.
- Переконайтесь у тому, що захист домашньої електропроводки виконано згідно з чинними правилами.
- Усі електричні з'єднання повинні відповідати параметрам, наведеним на паспортній табличці.
- Зверніть особливу увагу та переконайтесь у тому, що машина не стоїть на кабелі живлення.
- Ні в якому разі не використовуйте для підключення машини подовжувачі та розгалужувачі. Після встановлення вилка живлення має розміщуватись у зручному доступному місці.
- Установивши машину в належному місці слід увімкнути без завантаження.

Під час повсякденного використання

- Машина призначена для побутового використання; не користуйтеся нею в інших цілях.

ГЛАВА 2. ІНФОРМАЦІЯ ЩОДО БЕЗПЕКИ ТА РЕКОМЕНДАЦІЇ

У разі промислового використання гарантію на посудомийну машину буде скасовано.

- Коли дверцята машини відкрито, на машину не можна ставати, сідати чи ставити якісь важкі предмети — вона може перекинутись.
- Ні в якому разі не використовуйте мийні засоби чи ополіскувачі, не призначені спеціально для посудомийних машин. Виробник не несе відповідальність за пошкодження, викликані використанням таких засобів.
- Вода в мийній камері машини не призначена для пиття. Пити її заборонено.
- У мийну камеру машини не можна вносити хімічні розчинники, інакше можливий вибух.

• Перш ніж класти в посудомийну машину пластикові речі, переконайтесь у тому, що вони стійкі до високої температури.

• Користуватись машиною можуть діти віком від 8 років, особи з погіршеними фізичними, чуттєвими чи розумовими здібностями, або люди, яким бракує знань або досвіду, за умови, якщо хтось наглядає за ними, пояснює небезпеки, пов'язані з користуванням машини, та навчає користуватись нею в безпечний спосіб. Не дозволяйте дітям гратися з машиною. Не дозволяйте дітям без

нагляду здійснювати чищення та поточне обслуговування машини.

- Не кладіть у машину непридатні для машинного миття чи важкі предмети, маса яких перевищує допустиму масу завантаження кошика. Компанія SHARP не несе відповідальність за пошкодження будь-яких внутрішніх деталей.
- Відкривати посудомийну машину під час роботи заборонено. У разі відкриття дверцят спрацює запобіжний пристрій, який зупиняє машину.
- Не залишайте дверцята відчиненими — відчинені дверцята можуть становити небезпеку для людей.
- Ножі та інші гострі предмети слід класти у кошик для столових приборів лезом донизу.
- У разі пошкодження шнура живлення його заміна повинна здійснюватись компанією SHARP або її агентом з обслуговування.
- Якщо параметр EnergySave (Енергозбереження) встановлено у стан «Yes» (Так), наприкінці програми дверцята відчиняться. Не зачиняйте дверцята примусово протягом однієї хвилини, інакше можна пошкодити механізм відчинення дверцят. Щоб посуд добре висохнув, дверцята мають бути відчинені протягом 30 хвилин (у моделях з механізмом автоматичного відчинення дверцят).

Увага: не стійте перед дверцятами після того, як прозвучить сигнал автоматичного відчинення дверцят.

ГЛАВА 2. ІНФОРМАЦІЯ ЩОДО БЕЗПЕКИ ТА РЕКОМЕНДАЦІЇ

Безпека дітей

- Знявши з машини упаковку, складіть пакувальний матеріал у місці, недоступному для дітей.
- Не дозволяйте дітям гратися з машиною чи вмикати її.
- Зберігайте мийні засоби та ополіскувачі в місці, недоступному для дітей.
- Не допускайте дітей до машини, коли вона відчинена: всередині можуть зберігатися залишки мийних засобів.
- Переконайтеся у тому, що стара машина не становить загрозу для дітей. Відомо, що діти іноді зачинаються у старих машинах. Щоб цього не сталося, зламайте замок у дверцятах старої машини та вивіть із неї електричні кабелі.

У разі несправності

- Будь-яку несправність машини мають усувати тільки кваліфіковані спеціалісти.
- Виконання будь-яких ремонтних робіт кимсь, окрім персоналу авторизованого сервісного центру, призводить до скасування гарантії на машину.
- Перш ніж починати ремонт машини, переконайтеся у тому, що вона вимкнена з електричної розетки. Вимкніть напругу на запобіжнику або вийміть вилку машини з розетки. Вимикаючи живлення машини, не тягніть вилку за кабель. Обов'язково перекрийте водяний кран.

Рекомендації

- З метою економії електроенергії та води знімайте з посуду грубі залишки їжі, перш ніж ставити посуд у машину. Вмикайте машину, повністю завантаживши її.
- Користуйтеся програмою попереднього миття, тільки коли це необхідно.
- Порожністі предмети, як-от миски, чашки та каструлі, слід ставити в машину догори дном.
- Не рекомендується перевантажувати машину чи завантажувати її способом, відмінним від наведеного в цьому керівництві.

Не можна мити в посудомийній машині:

- посуд із залишками сигаретного попелу, недогарками свічок; поліровані, пофарбовані предмети, предмети з хімічними речовинами; предмети зі сплавів заліза;
- виделки, ложки та ножі з ручками з дерева чи кості, з покриттям зі слонової кості чи перламутру; клеєні вироби, предмети, забруднені абразивними речовинами, кислотними чи лужними хімічними речовинами;
- пластмасові предмети, нестійкі до високої температури, ємності з мідним чи олов'яним покриттям;
- алюмінієві та срібні предмети (вони можуть втратити забарвлення чи блиск);
- певні тонкостінні скляні предмети, фарфорові предмети з рисунком (вони блякнуть уже після першого миття); певні кришталеві вироби (з часом втрачають прозорість), клеєні прибори, нестійкі до високої температури, бокали з свинцевмісного кришталю, кухонні дошки, предмети з синтетичного волокна;
- предмети, які всотують воду, як-от губки чи ганчірки, непридатні для миття в посудомийній машині.

Увага: намагайтесь купувати посуд, придатний для миття в посудомийній машині.

ГЛАВА 3. ВСТАНОВЛЕННЯ МАШИНИ

ВСТАНОВЛЕННЯ МАШИНИ

Розміщення машини

Для розташування машини слід обирати місце, де в неї буде зручно ставити й виймати посуд.

Не розміщуйте машину в місці, де температура повітря може падати нижче від 0°C.

Перед встановленням на місце вийміть машину з упаковки, дотримуючись попереджальних знаків, нанесених на упаковку.

Розташуйте машину поблизу до водяного крана та зливу. При встановленні машини слід мати на увазі, що її підключення не підлягатимуть змінам.

Не беріться за дверцята чи панель, щоб перемістити машину.

Залишіть з усіх боків від машини достатньо місця для рухів під час її чищення.

Встановлюючи машину на місце, не допускайте перегину впускного та випускного шлангів. Переконайтесь також у тому, що машина не стоїть на електричному кабелі.

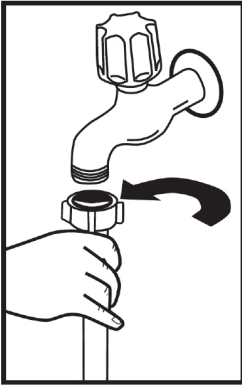
Відрегулюйте ніжки машини так, щоб вона не хиталась і стояла по рівню. Правильне розташування машини має забезпечувати безперешкодне відчинення та зачинення дверцят.

Якщо дверцята погано зачиняються, перевірте, чи машина не хитається; якщо це так, відрегулюйте ніжки машини, щоб вона не хиталась.

Підключення до водопостачання

Переконайтесь у тому, що домова мережа водопостачання придатна для встановлення посудомийної машини. Крім того, на вводі в помешкання рекомендується встановити фільтр, щоб забруднення, які можуть міститись у воді (пісок, глина, іржа тощо) не пошкодили машину, а також щоб уникнути таких явищ як пожовтіння чи утворення осаду на посуді після миття.

ГЛАВА 3. ВСТАНОВЛЕННЯ МАШИНИ



Впускний шланг

Не використовуйте впускний шланг від старої машини. Замість нього слід встановити впускний шланг, який входить у комплект нової машини. Якщо шланг, який використовується для підключення машини, новий чи тривалий час не використовувався, перед підключенням машини слід протягом деякого часу пропустити через нього воду. Під'єднайте впускний шланг безпосередньо до водяного крана. Тиск води в крані має становити від 0,03 МПа до 1,0 МПа. Якщо тиск може перевищувати максимально допустиме значення, перед впускним шлангом слід встановити редуктор тиску.

Під'єднавши шланг, слід повністю відкрити водяний кран і перевірити герметичність з'єднання. Щоб вберегти машину від можливого прориву води, перекривайте водяний кран по завершенні кожної програми миття.

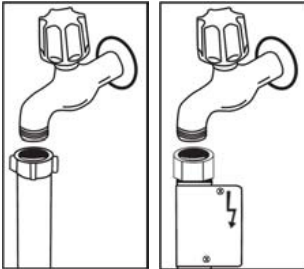
Під'єднання води:

Зважайте на позначення, нанесені на шланг подавання води!

Якщо моделі мають позначку 25°, температура води може становити щонайбільше 25 °С (холодна вода).

Для всіх інших моделей:

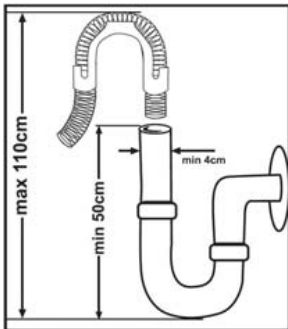
Бажаною є холодна вода; температура гарячої води щонайбільше 60 °С.



ПРИМІТКА. Деякі моделі містять систему «аквастоп». Використання системи «аквастоп» передбачає наявність небезпечної напруги. Не перерізайте водяний шланг системи «аквастоп». Не допускайте його перегину чи перекручення.

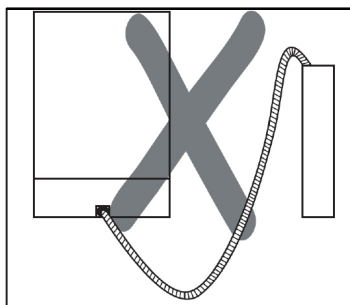
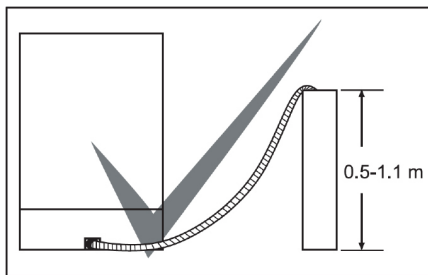
Випускний шланг

Випускний шланг можна під'єднати або безпосередньо до каналізаційної труби, або до патрубка сифона мийки. Якщо у комплект входить спеціальна вигнута трубка, відпрацьовану воду можна випускати безпосередньо у мийку, зачепивши вигнуту трубку за край мийки. Випускний шланг має бути під'єднано на висоті не менш ніж 50 см і не більш ніж 110 см над підлогою.



ГЛАВА 3. ВСТАНОВЛЕННЯ МАШИНИ

Увага: якщо довжина випускного шланга перевищує 4 м, на посуді може залишатись бруд. У такому разі виробник не бере на себе відповідальність за якість роботи виробу.



Підключення електроенергії

Машина оснащена вилкою з контактом заземлення, яку слід вставляти в заземлену розетку, підключену до мережі відповідної напруги та розраховану на відповідний струм. Якщо в помешканні нема контуру заземлення, його має встановити кваліфікований електрик. У разі ввімкнення в мережу без заземлення виробник не несе відповідальності за несправності, які можуть бути цим викликані.

Штекер цього побутового приладу може містити запобіжник на 13 А, залежно від країни призначення. (Наприклад, Великобританія.) (Наприклад, Велика Британія, Саудівська Аравія.)

Машина розрахована на напругу живлення 220 – 240 В. Якщо напруга електромережі в помешканні становить 110 В, слід встановити підвищувальний трансформатор з 110 на 220 В номінальною потужністю 3000 Вт. Вмикати машину в розетку під час встановлення не можна.

Завжди користуйтеся ізольованою вилкою, яка входить у комплект машини.

Експлуатація при зниженій напрузі живлення призводить до погіршення якості миття. Заміну електричного кабелю машини має здійснювати лише працівник авторизованого сервісного центру чи вповноважений електрик. Інакше машина може вийти з ладу.

Щоб запобігти небезпеці, обов'язково виймайте вилку машини з розетки по завершенні кожної програми миття. Щоб запобігти небезпеці ураження електричним струмом, не виймайте вилку з розетки мокрими руками. Вимикаючи машину з розетки, слід братися за саму вилку. Ні в якому разі не витягайте вилку за шнур живлення.

ГЛАВА 4 ПІДГОТОВКА ДО ВИКОРИСТАННЯ

Перед першим використанням

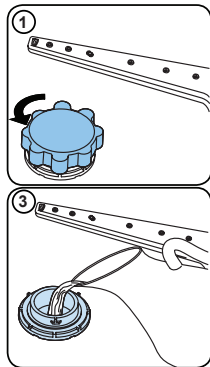
- Перевірте відповідність підключення води і електричного струму характеристикам, зазначеним в рекомендаціях щодо встановлення цієї посудомийної машини.
- Зніміть всі пакувальні матеріали всередині пристрою.
- Встановіть прилад для пом'якшення води.
- Додайте 2 кг солі у відповідний відсік і заповніть водою трошки менше максимального рівня.
- Заповніть відсік для ополіскувача.

ПІДГОТОВКА МАШИНИ ДО ВИКОРИСТАННЯ

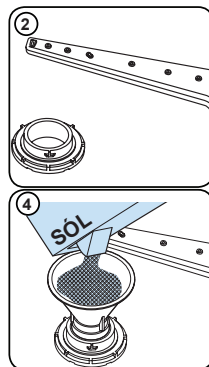
Пом'якшення води

Для гарного функціонування посудомийної машини до неї має поступати м'яка вода, тобто з низьким рівнем сполучень кальцію. Інакше на посуді і внутрішній поверхні машини будуть утворюватися вапняні залишки. Це негативно впливає на якість миття, сушки і робочі характеристики посудомийної машини. Само тому у посудомийних машинах використовуються засоби пом'якшення води. Система пом'якшення води повинна поповнюватися таким чином, що вона працювала з тією самою продуктивністю і протягом наступного миття. Для цього використовується спеціальна сіль.

Заповнення відвіку для солі



Використовуйте солі для пом'якшення води, які призначені спеціально для посудомийних машинах. Щоб покласти сіль зніміть нижній кошик, відкрийте кришку відсіку для солі, повернувши її проти годинникової стрілки. (1) (2) При першому використанні висипте у відсік 2 кг солі і долийте води (3) трошки нижче максимального рівня. Для полегшення слід користуватись заливною лийкою (4). Встановіть кришку і закрийте її. Після 20 – 30 циклів роботи додавайте сіль (близько 1,5 кг). Заповнювати відсік для солі водою необхідно тільки перед першим запуском. Рекомендується використовувати дрібну або порошкову сіль. Забороняється кладіть до машини кухонну сіль. Інакше через деякий час відсік для солі може перестати працювати. Після запуску машини відсік для солі заповнюється водою. Тому покладіть сіль у відповідний відсік безпосередньо перед запуском машини. Таким чином, зайва сіль відразу буде вимита з відсіку під час миття. Якщо ви не мили посуд відразу після заповнення відсіку для солі, то потім запустити коротку програму миття з порожньою машиною, щоб



уникнути корозії через перепоповнення відсіку для солі. Для того, щоб зрозуміти, чи достатньо в посудомийній машині солі для пом'якшення, достатньо подивитися на прозору частину заглибки відсіку для солі. Соль достатньо, якщо прозора частина має зелений колір. Якщо вона не має зеленого кольору – солі не достатньо.

Контрольна смужка

Ефективність роботи посудомийної машини залежить від м'якості водопровідної води. Саме тому ця машина має систему пом'якшення води. Якщо ця система правильно налаштована, ефективність роботи посудомийної машини збільшується. Щоб дізнатися про рівень твердості води у вашій місцевості, зверніться до комунальних служб або визначити за допомогою контрольної смужки (якщо вона є).

Відкрийте контрольну смужку	Дозвольте водопровідній воді стікати протягом 1 хвилини.	Занурте смужку у воду на 1 секунду	Струсіть зайву воду.	Зачекайте 1 хвилину.	Налаштуйте посудомийну машину відповідно до результатів, отриманих за допомогою контрольної смужки.
					Рівень 1 Немає вапна
					Рівень 2 Дуже низький вміст вапна
					Рівень 3 Низький вміст вапна
					Рівень 4 Середній вміст вапна
					Рівень 5 Високий вміст вапна
					Рівень 6 Дуже високий вміст вапна

ГЛАВА 4 ПІДГОТОВКА ДО ВИКОРИСТАННЯ

Рівень	German dH	French dF	British dE	Індикатор
1	0–5	0–9	0–6	На дисплеї відображається «L1».
2	6–11	10–20	7–14	На дисплеї відображається «L2».
3	12–17	21–30	15–21	На дисплеї відображається «L3».
4	18–22	31–40	22–28	На дисплеї відображається «L4».
5	23–34	41–60	29–42	На дисплеї відображається «L5».
6	35–50	61–90	43–63	На дисплеї відображається «L6».

Jeżeli twardość używanej wody przekracza 90 dF (francuskich stopni twardości wody) lub jeżeli używana jest woda pochodząca ze studni, zaleca się stosowanie filtrów oraz urządzeń uzdatniających wodę.

Відрегулюйте настройку твердості води відповідно до ступеню, визначеного за допомогою тестової стрічки.

ПРИМІТКА: На заводі встановлюється 3-й ступінь твердості.

Налаштування

- Відкрийте дверцята посудомийної машини.
- Увімкніть машину у мережу живлення й натисніть кнопку програми, поки машина не буде увімкнена.
- Натисніть і утримуйте кнопку вибору програми, доки не зникне «SL».
- На дисплеї посудомийної машини відобразатиметься останнє налаштування.
- Встановіть рівень, натиснувши кнопку вибору програми.
- Для збереження налаштувань у пам'яті, вимкніть живлення машини.

Комбіновані миючі засоби

Комбіновані миючі засоби можуть мати різні додаткові властивості. Перед використанням миючого засобу слід ретельно прочитати інструкцію з його використання. Взагалі комбіновані миючі засоби дають гарні результати тільки під час виконання певних умов.

Що слід враховувати при використанні комбінованих миючих засобів:

- Перевірте технічні характеристики і дізнайтеся, це є цей миючий засіб комбінованим.
- Переконайтеся, що він підходить для рівня твердості водопровідної води.
- Дотримуйтеся інструкції з використання на упаковці.
- Завжди кладіть таблетки у відділення для миючих засобів в камері для миючих засобів.
- Якщо ви не знаєте умови використання цього засобу, зверніться до його виробника.
- Правильне використання миючого засобу дозволяє економити сіль для пом'якшення та/або ополіскувач.
- Гарантія на цю посудомийну машину не стосується будь-яких скарг, які викликані використанням комбінованих миючих засобів.

Рекомендоване використання: Якщо ви хочете отримати найкращі результати при використанні комбінованих миючих засобів, додайте сіль і ополіскувач і встановіть найнижче значення для пом'якшувача води і ополіскувача.



Розчинність миючих засобів у таблетках різних виробників може змінюватися в залежності від температури води і часу. Таким чином, не рекомендується використовувати їх в коротких програмах. Для коротких програм більше підходить порошковий миючий засіб.

Попередження: В разі виникнення будь-яких проблем, пов'язаних з використанням комбінованого миючого засобу, звертайтеся безпосередньо до його виробника.

Якщо ви відмовляєтеся від використання комбінованих миючих засобів

Заповнення відділення для ополіскувача і його налаштування

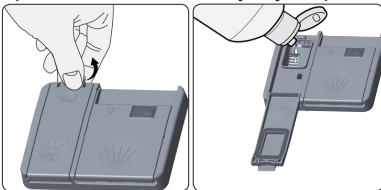
Щоб заповнити відділення ополіскувачем, відкрийте кришку відділення. Заповніть відділення ополіскувачем до рівня MAX і закрийте кришку. Будьте обережні, щоб не перевищити максимальний рівень ополіскувача. У цьому випадку витріть ополіскувач, що пролився.

Щоб змінити рівень ополіскувача, перед вмиканням посудомийної машини виконайте кроки, вказані нижче:

- Відкрийте дверцята посудомийної машини.
- Увімкніть машину у мережу живлення й натисніть кнопку програми, поки машина не буде увімкнена.
- Натисніть і утримуйте кнопку вибору програми, доки не зникне «rA». Налаштування рівня ополіскувача встановлюється після налаштування твердості води.
- На дисплеї посудомийної машини відобразиться останнє налаштування.
- Змініть рівень, натиснувши кнопку вибору програми.
- Для збереження налаштувань у пам'яті, вимкніть живлення машини.

Заводське положення ополіскувача – «4».

Якщо посуд не висушується належним чином або вкривається плямами, збільште рівень. Якщо на посуді утворюються сині плями, зменште рівень.



Рівень	Доза ополіскувача	Індикатор
1	Ополіскувач не виділяється	на дисплеї відображається «r1».
2	Виділяється 1 доза	на дисплеї відображається «r2».
3	Виділяються 2 дози	на дисплеї відображається «r3».
4	Виділяються 3 дози	на дисплеї відображається «r4».
5	Виділяються 4 дози	на дисплеї відображається «r5».

ЗАВАНТАЖЕННЯ ПОСУДОМИЙНОЇ МАШИНИ

Щоб досягнути найкращих результатів, дотримуйтеся наведених інструкцій.

Завантаження побутової посудомийної машини до її повної місткості, визначеної виробником, сприятиме економії води й електроенергії.


Ручне попереднє ополіскування предметів посуду призводить до збільшення витрат води й електроенергії, тому не рекомендоване. Ви можете помістити чашки, склянки, келихи, невеликі тарілки, миски тощо у верхній кошик. Не спирайте високі келихи один на один, оскільки вони можуть упасти й пошкодитися.


Розміщуючи високі келихи й бокали, спирайте їх на край кошика чи стійку, а не на інші предмети.

Такі предмети посуду, як чашки, склянки й горщики, розміщуйте в посудомийній машині отворами донизу, інакше в них може збиратися вода.

Щоб досягнути найкращого результату, використовуйте сітку для столових приборів, якщо її передбачено в комплектуванні машини. Усі великі (каструлі, лотки, кришки, тарілки, миски тощо) та дуже забруднені предмети розміщуйте на нижній полиці.


Тарілки та столові прибори не варто розміщувати одні над одними.

 **ПОПЕРЕДЖЕННЯ:** Стежте, щоб обертання патрубків розбризкувачів ніщо не перешкоджало.

 **ПОПЕРЕДЖЕННЯ:** Після завантаження посуду переконайтеся, що отвір дозатора мийного засобу залишається вільним.

Рекомендації

Перш ніж помістити посуд у посудомийну машину, видаліть із нього всі великі рештки їжі. Запускайте машину лише з повним навантаженням.

 Не перевантажуйте висувні секції та не розміщуйте посуд у неналежному кошику.

 **ПОПЕРЕДЖЕННЯ:** Щоб уникнути будь-яких можливих травм, розміщуйте

посуд із гострими краями чи довгими ручками в кошиках гострими кінцями донизу або горизонтально.

ЗАВАНТАЖЕННЯ ПОСУДУ В ПОСУДОМИЙНУ МАШИНУ

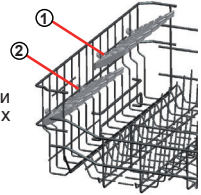
Завантажте посуд у машину належним способом. Для завантаження посуду в машину передбачено два окремі кошики. Нижній кошик призначений для миття круглого і глибокого посуду. Верхній кошик призначений для миття тонких і вузьких предметів. Для досягнення найкращих результатів рекомендується використовувати сітку для приборів.

Щоб запобігти можливим травмам, ножі з довгими ручками та гострими кінцями слід розміщувати в кошиках кінцями донизу чи горизонтально.

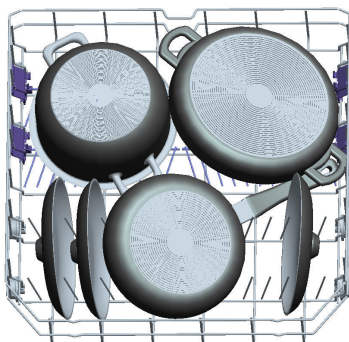
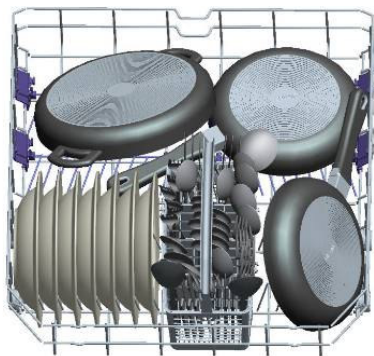
Увага: Завантажувати посуд у машину слід у такий спосіб, щоб він не заважав обертанню нижнього та верхнього розбризкувачів.

Підставка для посуду

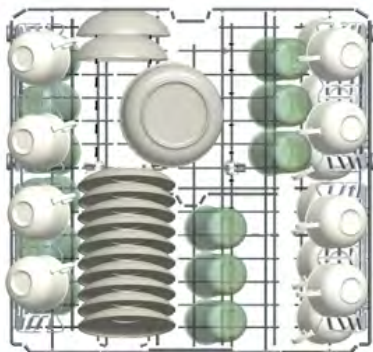
Завдяки можливості регулювання висоти під цими підставками можна ставити чашки різних розмірів. У машині можна використовувати підставки 2 різних розмірів.



Інші способи завантаження кошиків
Нижній кошик



Верхній кошик

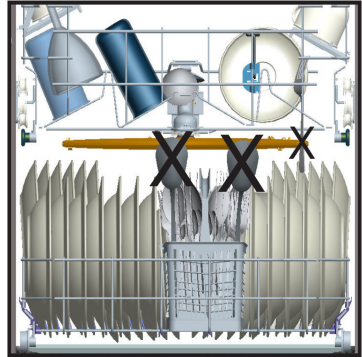
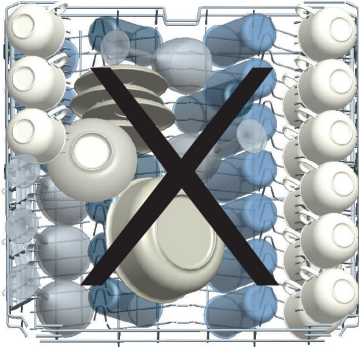


Неправильне завантажування

Неправильне завантажування може призвести до незадовільного результату миття й висушування. Щоб забезпечити належний результат, дотримуйтеся рекомендацій виробника побутової техніки.

ГЛАВА 4. ЗАВАНТАЖЕННЯ ПОСУДУ В ПОСУДОМИЙНУ МАШИНУ

Неправильне завантаження



Важлива примітка для випробувальних лабораторій

Для одержання докладної інформації про випробування експлуатаційних характеристик слід звертатись електронною поштою за адресою: dishwasher@standardtest.info Повідомлення повинно містити назву моделі та серійний номер (послідовність із 20 символів), які наведено на дверцятах машини.

ТАБЛИЦЯ ВИБОРУ ПРОГРАМ

Назва програми:		Тривалість програми (год. : хв.)	Тип забруднення:
P1	Eco	205	Стандартна програма для звичайно забрудненого посуду з пониженим використанням енергії та води.
P2	Intensive 65°C	117	Підходить для сильно забрудненого посуду.
	Авто	85 - 117	Автоматична програма для сильно забрудненого посуду.
P3	Hygiene 70°C	127	Підходить для сильно забрудненого посуду, що потребує гігієнічного очищення.
P4	Super 50'	50	Підходить для помірно брудного, щодня використовуюваного посуду з більш короткою програмою.
P5	Quick 30'	30	Підходить для незначно забрудненого посуду та швидкого миття.
P6	Попереднє ополіскування	15	Підходить для ополіскування посуду, який ви плануєте помити пізніше.

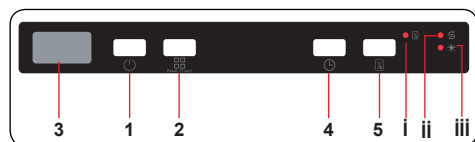


ПРИМІТКА: ТРИВАЛІСТЬ ПРОГРАМИ МОЖЕ ЗМІНИТИСЯ ВІД РОЗМІРУ БЛЮД, КРАННОЇ ВОДИ, ТЕМПЕРАТУРИ НАВКОЛИШНЬОГО ТА ВИБРАНИХ ДОДАТКОВИХ ФУНКЦІЙ.

- Використовуйте порошковий миючий засіб лише для коротких програм.
- Короткі програми не включають етап сушіння.
- Для сприяння сушінню рекомендуємо злегка відкрити дверцята після завершення циклу.
- Якщо ваша модель має датчик каламутності, вона має програму Auto замість програми Intensive.

Вибір програми та користування машиною

ПАНЕЛЬ УПРАВЛІННЯ



1. Кнопка увімкнення/вимкнення
2. Кнопка вибору програми
3. Дисплей
4. Кнопка затримки
5. Кнопка половинного навантаження
- i. Індикатор половини завантаження
- ii. Індикатор кількості солі
- iii. Індикатор ополіскування

1. Кнопка увімкнення/вимкнення

Увімкніть машину натисканням кнопки увімкнення/вимкнення. Коли машина увімкнеться, на дисплеї (3) буде відображено «--».

2. Кнопка вибору програми

Виберіть програму, які підходить для вашого посуду, натиснувши кнопку вибору програми. Програма запускається автоматично, коли дверцята зачинені.

3. Дисплей

На дисплеї по черзі відображається номер та загальна тривалість виконання вибраної програми та час, що залишився до її завершення.

4. Кнопка затримки

Натисніть кнопку затримки, щоб відкласти початок виконання вибраної програми на період від 1 до 19 годин. Натискання на кнопку один раз призведе до затримки початку роботи на 1 годину, та подальше натискання збільшить тривалість затримки. Натисніть кнопку затримки для зміни чи скасування відкладеного запуску. Якщо ви вимкнете машину з активованим таймером затримки, час затримки скасовується.

5. Кнопка половинного навантаження

Натисніть кнопку половинного навантаження, щоб зменшити тривалість

програми і, отже, зменшити споживання енергії та води. Коли вибрана функція половинного навантаження, почне світитися індикатор половинного навантаження (i).

ПРИМІТКА: Якщо ви вирішите не запускати вибрану програму, перегляньте розділи "Changing a Programme" («Змінення програми») та "Cancelling a Programme" («Скасування програми»).

ПРИМІТКА: Коли має місце недостатнє пом'якшення сіллю, почне світитися індикатор попередження про нестачу солі (ii), що вказує на необхідність заповнення камери для солі.

ПРИМІТКА: Коли має місце нестача ополіскувача, почне світитися індикатор попередження про нестачу ополіскувача, що вказує на необхідність заповнення камери для ополіскувача.

Зміна програми

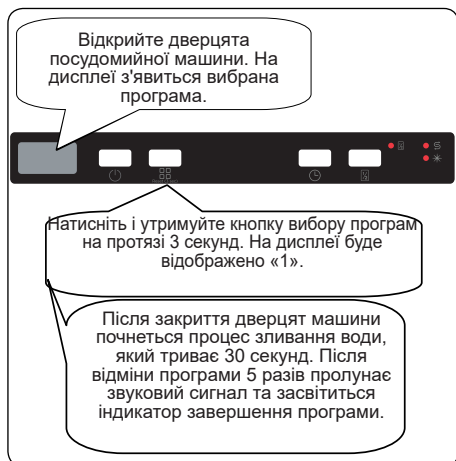
Щоб змінити програму під час роботи, виконайте такі дії.



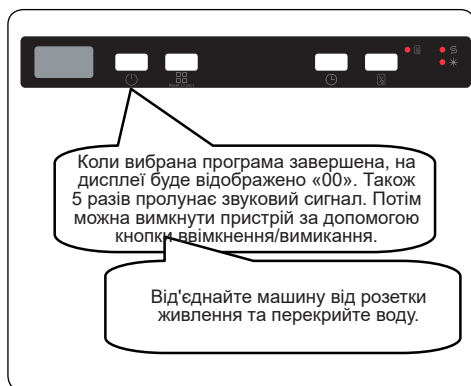
ПРИМІТКА: Щоб уникнути проливання води, спочатку дещо відчиніть двері, щоб зупинити програму миття, перш ніж вона буде завершена

Скасування програми

Щоб відмінити програму під час роботи, виконайте наступні дії.



Вимкнення посудомийної машини



ПРИМІТКА: Не відчиняйте дверцята до завершення програми.

ПРИМІТКА: Якщо під час роботи дверцята машини відчинились або припинилось живлення, то програма буде продовжена, коли дверцята зачинять або відновиться живлення.

ПРИМІТКА: Якщо під час процесу сушіння було перервано електроживлення або відчинено дверцята машини, то виконання програми буде завершено. Ваша машина

перейде у режим готовності до вибору нової програми.

Налаштування гучності зумера

Щоб змінити рівень гучності зумера,, здійсніть такі кроки:

1. Відкрийте дверцята та натисніть кнопки вибору програми (2) та затримки (4) одночасно на 3 секунди.
2. Коли налаштування звуку встановлено, зумер дає довгий сигнал, а машина відобразить останній налаштований рівень, від «S0» до «S3».
3. Щоб зменшити рівень звуку, натисніть кнопку вибору програми (2). Щоб збільшити рівень звуку, натисніть кнопку затримки (4).
4. Щоб берегти рівень звуку, вимкніть машину.

Рівень «S0» означає вимкнення всіх звукових сигналів. Заводське налаштування – «S3».

Режим економії електроенергії

Щоб активувати або деактивувати «Режим економії електроенергії», здійсніть такі кроки:

1. Відкрийте дверцята та одночасно натисніть кнопки затримки (4) і половинного завантаження (5) на 3 секунди.
2. Після 3 секунд машина відобразить останнє налаштування, «IL1» або «IL0».
3. Якщо активований «Режим економії електроенергії», буде відображатися «IL1». У цьому режимі для економії електроенергії внутрішнє освітлення вимкнеться через 4 хвилини після відкриття дверцят, а машина буде вимкнена після того, як протягом 15 хвилин не відбудеться ніяких дій.
4. Якщо «Режим економії електроенергії» деактивовані, буде відображатися «IL0». Якщо «Режим економії електроенергії» деактивовані, внутрішнє освітлення буде працювати весь час, поки дверцята відкриті, а машина залишатиметься увімкненою, поки її не вимкне користувач.
5. Щоб берегти вибрані налаштування, вимкніть машину.

За заводським налаштуванням, «Режим економії електроенергії» увімкнений.

Інформаційні індикатори 2.1 (залежно від моделі)

Світлодіодний індикатор	Стан машини
Червоний, постійний	Машина виконує програму.
Червоний, блимає	Програма скасована.
Червоний, блимає швидко	Машина несправна. Див. розділ «Автоматичне попередження про несправність та дії в такій ситуації» .
Зелений, постійний	Програму завершено.

ЧИЩЕННЯ Й ОБСЛУГОВУВАННЯ

Чищення посудомийної машини — важлива умова забезпечення її тривалого строку служби. Переконайтеся, що систему пом'якшення води (якщо є) налаштовано правильно та що використовується належна кількість мийного засобу для запобігання накопиченню накипу. Поповніть запас солі у відповідному відділенні, коли ввімкнеться світловий індикатор датчика кількості солі.

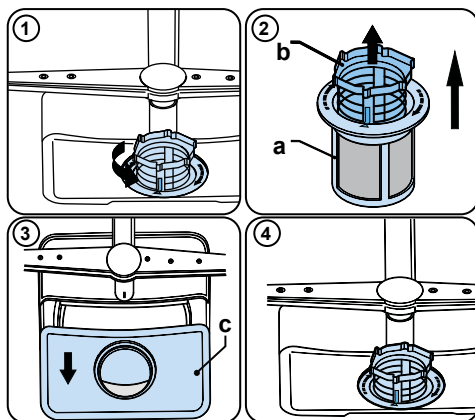
Із часом усередині посудомийної машини накопичуються жир і відкладення накипу. Якщо це відбулося:

- Заповніть відділення для мийного засобу, але не завантажуйте в машину посуд. Виберіть програму, яка передбачає високу температуру миття, та ввімкніть порожню посудомийну машину. Якщо таке миття не допомагає достатньо очистити посудомийну машину, скористайтеся засобом для чищення, призначеним для застосування в посудомийних машинах.
- Щоб подовжити строк експлуатування своєї посудомийної машини, очищуйте її щомісяця.
- Регулярно витирайте ущільнювач дверцят вологою тканиною, щоб видалити всі накопичені частки або сторонні предмети.

Фільтри

Принаймні раз на тиждень мийте фільтри і розпилувачі. Якщо на фільтрах грубого чи тонкого очищення зібралися будь-які харчові залишки чи сторонні предмети, зніміть фільтри й ретельно промийте їх під проточною водою.

- a)** Фільтр тонкого очищення
- b)** Фільтр грубого очищення
- c)** Металевий фільтр



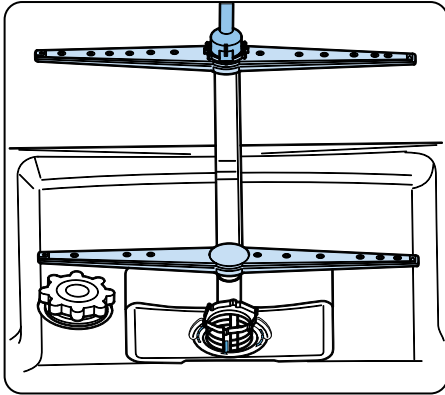
Щоб зняти й очистити блок фільтрів, поверніть його проти годинникової стрілки та зніміть, піднявши **(1)**. Витягніть фільтр грубого очищення з мікрофільтра **(2)**. Потім витягніть і зніміть металевий фільтр **(3)**. Промийте фільтр під проточною водою, доки не буде видалено всі залишки. Повторне складання фільтра. Установіть на місце фільтрувальну вставку й поверніть її за годинниковою стрілкою **(4)**.

- Заборонено користуватися посудомийною машиною без фільтра.
- Неправильне встановлення фільтра знижує ефективність миття.
- Чисті фільтри — обов'язкова умова для належного експлуатування машини.

Розбризувачі

Переконайтеся, що отвори для розпилення не засмічені та що на патрубках розбризувачів не налипають харчові відходи або сторонні предмети. Якщо на розбризувачах є будь-які засмічення, зніміть їх і очистьте розбризувачі під проточною водою. Щоб зняти верхній розбризувач, відкрутіть гайку, яка утримує його в робочому положенні, повернувши її за годинниковою стрілкою, і витягніть розбризувач униз. Установлюючи

верхній розбризкувач на місце, стежте, щоб гайка була щільно затягнутою.



Насос для відкачування рідини

Великі залишки їжі або сторонні предмети, не затримані фільтрами, можуть заблокувати роботу насоса відпрацьованої води. Тоді вода для попліскування буде стояти вище фільтра.

⚠ Попередження про ризик порізів!

Під час чищення насоса для відпрацьованої води пильнуйте, щоб не поранитися друзками скла або об загострені краї частин.

У такому разі:

1. Спершу завжди вимикайте побутовий прилад із мережі живлення.
2. Вийміть кошики.
3. Зніміть фільтри.
4. Якщо потрібно, видаліть залишки води, скориставшись губкою.
5. Перевірте камеру машини й видаліть усі сторонні предмети.
6. Установіть фільтри.
7. Уставте на місце кошики.

АВТОМАТИЧНЕ ПОПЕРЕДЖЕННЯ ПРО НЕСПРАВНІСТЬ І ДІЇ В ТАКІЙ СИТУАЦІЇ

КОД НЕСПРАВНОСТІ	МОЖЛИВА ПРИЧИНА	ПОТРІБНІ ДІЇ
F5	Несправність подавання води у систему	Перевірте, чи відкрито кран подавання води й чи надходить вода.
		Зніміть шланг подавання води з крана та прочистите фільтр шлангу.
		Якщо усунути несправність не вдалося, зверніться в сервісний центр.
F5	Неналежний тиск в системі	Зверніться в сервісний центр.
F3	Безперервне подавання води	Закрийте кран і зверніться в сервісний центр.
F2	Неможливо злити воду	Засмічення шланга або фільтрів для зливання води.
		Скауйте програму.
		Якщо усунути несправність не вдалося, зверніться в сервісний центр.
F8	Помилка нагрівача	Зверніться в сервісний центр.
F1	Переливання	Вимкніть машину й закрийте кран.
		Зверніться в сервісний центр.
FE	Несправність електронної плати	Зверніться в сервісний центр.
F7	Перегрівання	Зверніться в сервісний центр.
F9	Помилка положення дільнику	Зверніться в сервісний центр.
F6	Несправний датчик нагрівача	Зверніться в сервісний центр.
HI	Несправність – зависока напруга	Зверніться в сервісний центр.
LO	Несправність – занижка напруга	Зверніться в сервісний центр.

АВТОМАТИЧНЕ ПОПЕРЕДЖЕННЯ ПРО НЕСПРАВНІСТЬ І ДІЇ В ТАКІЙ СИТУАЦІЇ

Щоб уникнути будь-яких ризиків, усі роботи з монтажу й технічного обслуговування завжди має здійснювати представник авторизованої сервісної служби. Виробник не нестиме ніякої відповідальності за будь-які пошкодження внаслідок виконання будь-яких робіт неуповноваженою особою. До здійснення ремонтних робіт треба допускати тільки кваліфікованих техніків. Якщо потрібна заміна будь-якого компонента, переконайтеся, що використовуються тільки оригінальні запасні частини.

Неналежне виконання ремонту або використання неоригінальних запасних частин може спричинити суттєве пошкодження приладу й піддає користувача значному ризику.

Контактну інформацію служби обслуговування клієнтів наведено на зворотній обкладинці цього документа.

Оригінальні запчастини, які забезпечують потрібні функції згідно з відповідним замовленням на серію Ecodesign, можна отримати в Службі обслуговування клієнтів протягом принаймні 10 років із дати, коли ваш прилад було запропоновано на ринку Європейського економічного простору.

ТАБЛИЦЯ ВИБОРУ ПРОГРАМ

Якщо горить один з індикаторів програм, а індикатор Пуск/Пауза блимає,
Відкриті дверцята посудомийної машини, закрийте їх.

Якщо програма не запуститься

- Перевірте підключення до електричної мережі.
- Перевірте запобіжники у приміщенні.
- Переконайтеся в тому, що водопровідний кран відкритий.
- Переконайтеся в тому, що дверцята посудомийної машини належно закриті.
- Переконайтеся в тому, що машина вимкнена, натиснувши кнопку увімкнення/вимкнення живлення.
- Переконайтеся в тому, що вхідний водний фільтр і фільтри машини не забиті.

Якщо індикатори «Миття/Сушіння» і «Завершення» продовжують блимати

- Активованій аварійний сигнал переливання води
- Закрийте кран і зверніться до авторизованої сервісної служби.

Якщо після завершення миття контрольні індикатори продовжують горіти
Не натиснута кнопка увімкнення/вимкнення живлення.

Якщо у відділенні для миючого засобу є залишки миючого засобу

Миючий засіб було додано, коли відділення для миючого засобу було мокрим.

Якщо наприкінці програми всередині машини залишається вода

- Засмічений або перекручений зливний шланг.
- Засмічені фільтри.

Виконання програми ще не завершено.

Якщо машина зупиняється під час миття

- Вимкнення електроживлення.
- Проблеми зі шлангом подачі води
- Програма може знаходитися в режимі очікування.

Якщо під час миття відчувається хитання і звук ударів

- Неправильне розміщення посуду.
- Розбризкувач торкається посуду.

Якщо на посуді є часткові залишки їжі

- Неправильне розміщення посуду і вода, яка розбризкується, не попадає на певні місця.
- Кошик надмірно завантажений.
- Посуд торкається один одного.
- Додано замало миючого засобу.

ГЛАВА 10 КОРИСНІ ВІДОМОСТІ

- Вибрано неправильну, занадто просту програму миття.
- Розбризувачі засмічені залишками їжі.
- Засмічені фільтри.
- Неправильно встановлені фільтри.
- Замічений зливний водяний насос.

Мокрий посуд

- Була вибрана програма без висушування.
- Занадто низка доза ополіскувача.
- Виймання посуду було зроблено занадто швидко.

Якщо на посуді з'явилися іржаві плями

- Низька якість нержавіючої сталі, з якої зроблений посуд.
- Висока концентрація солей у воді для миття.
- Кришка відділення для молі закрита не повністю.
- Під час заповнення відділення для соли, велика її кількість потрапила в середину машини.
- Погане заземлення.

Якщо ці поради не допомогли усунути проблему або в разі виникнення несправностей, які не описані в цьому документі, зверніться до авторизованої сервісної служби.

КОРИСНІ ВІДОМОСТІ

1- Якщо посудомийна машина не працює

- Відключайте її від електричної мережі і закривайте водопровідний кран.
- Залишайте дверцята частково відчиненими, щоб уникнути неприємних запахів.
- Підтримуйте чистоту в середині машини.

2- Усунення крапель води

- Вимийте посуд за допомогою інтенсивної програми.
- Витягніть з машини всі металеві контейнери.
- Не додавайте м'якущий засіб.

3- Правильне розміщення посуду дозволяє більш ефективно використовувати посудомийну машину з точки зору споживання енергії, якості миття і сушіння.

4- Перш ніж розміщувати посуд в машину, відаліть залишки їжі.

5- Вмикайте посудомийну машину, тільки якщо вона повністю завантажена.

6- У разі необхідності використовуйте тільки програму попереднього миття.

7- Під час вибору програми дивіться таблиці з описом програм і значеннями їх енергоспоживання.

8- Оскільки посудомийна машина може нагріватися під час роботи, не розміщуйте її поруч з холодильником.

9- Якщо машина стоїть у приміщенні, де може бути низька температура, необхідно повністю злити воду, яка в ній залишилася. Закрийте водопровідний кран, від'єднайте шланг подачі від крана і дозвольте воді витекти.

УТИЛІЗАЦІЯ СТАРОГО ПРИСТРОЮ

Цей символ на виробі чи упаковці означає, що прилад не слід викидати разом з побутовими відходами. Натомість, його слід доставити до відповідного пункту збору та утилізації електричного та електронного обладнання.

Це дозволяє уникнути негативного впливу на навколишнє середовище та здоров'я людей. Повторна переробка матеріалів допомагає зберігати природні ресурси. За більш докладною інформацією щодо утилізації цього приладу зверніться до місцевої адміністрації, служби утилізації побутових відходів або до магазину, в якому він був придбаний.

У поліпропіленовому колбовому фільтрі посудомийної машини міститься біоцидна речовина, яка запобігає розмноженню бактерій. Діюча речовина: піритіон цинку (CAS No: 13463-41-7)

ТЕХНІЧНІ ХАРАКТЕРИСТИКИ ВИРОБУ (СПЕЦИФІКАЦІЇ)

Торгова марка постачальника	VESTEL
Модель постачальника	DF5632
Ємність посудомийної машини	12
Клас енергоефективності	A++
Річне енергоспоживання в кВт на рік (AEC) (280 циклів) *	258
Енергоспоживання (Et) (кВт на цикл)	0,907
Споживана потужність у вимкненому стані (Вт) (Po)	0,50
Споживана потужність у ввімкненому неактивному стані (Вт) (PI)	1,00
Щорічне споживання води у літрах на рік (AWC) (280 циклів) **	3360
Клас сушіння ***	A
Назва стандартної програми ****	Eco
Час роботи програми у стандартному циклі (хв)	205
Шум дБ(А)	49
Вбудовувана	Так

* Споживання електроенергії **258** кВт на рік базується на 280 стандартних циклах миття з використанням холодної води і режимів зниженого енергоспоживання. Фактичне споживання електроенергії буде залежати від того, як використовується прилад.

** Споживання води **3360** літрів на рік базується на 280 стандартних циклах миття. Фактичне споживання води буде залежати від того, як використовується прилад.

**** Клас ефективності сушіння **A** за шкалою від G (найменш ефективний) до A (найбільш ефективний).

**** «**Eco**» – стандартний цикл миття, якого стосується інформація на етикетці та у інструкції. Це програма підходить для миття посуду звичайного ступеня забруднення та є найефективнішою програмою з точки зору використання електроенергії та води.

www.kernau.com



55555555

